

LA DÉCADA GANADA EN ARGENTINA

Economía

4 de octubre del 2013

Susana Noemí Tomasi

Vamos a analizar la situación actual del país, en el período de la llamada por la presidenta de la nación, la Dra. Cristina Fernández de la “DECADA GANADA”.

Paul A. Samuelson (1), define a las Economías en Vías de Desarrollo, como aquellas en las que la renta per cápita es baja en relación con la renta per cápita de naciones como Canadá, Estados Unidos, Japón y Europa Occidental, y se considera en vías de desarrollo a aquella nación capaz de mejorar notablemente su nivel de renta.

Por lo cual, nuestro país, debería si la década que ha pasado ha sido significativamente positiva encontrarse cerca de la renta per cápita de las naciones desarrolladas. En realidad, esto último es lo que la presidenta de la nación ha expresado en alguno de sus discursos, que el país se encontraba en mejores condiciones que países como Canadá o Australia.

La renta per cápita, PIB/PBI per cápita o ingreso per cápita, es la relación que hay entre el PIB (producto interno bruto), y la cantidad de habitantes de un país. Para conseguirlo, hay que dividir el PIB de un país entre su población y es un indicador del nivel de riqueza del país.

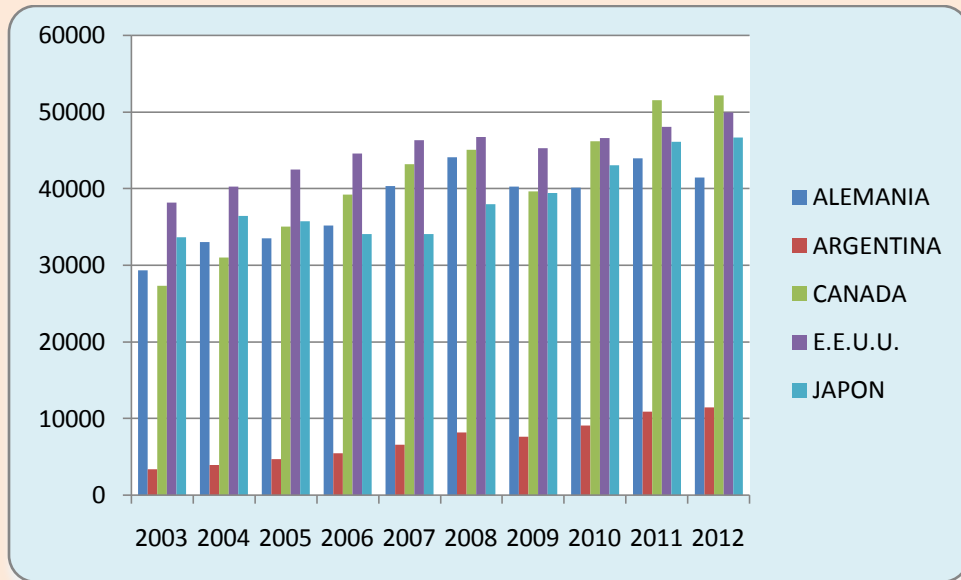
Para efectuar el análisis de la “década ganada” vamos a tomar el Producto Bruto Interno per cápita de Argentina y lo compararemos con el de Canadá, Estados Unidos, Japón y Alemania, motor de la economía Europea.

Según los indicadores del Banco Mundial (2) respecto al PIB per cápita, cuyos cálculos se corresponden a los datos de las cuentas nacionales del Banco Mundial, (que se encuentran en US\$ a precios actuales) y los archivos de datos sobre cuentas nacionales de la OCDE, podemos determinar en la siguiente Tabla el PBI PER CAPITA DESDE EL 2003 AL 2012, de Argentina en comparación con Canadá, Estados Unidos, Alemania y Japón.

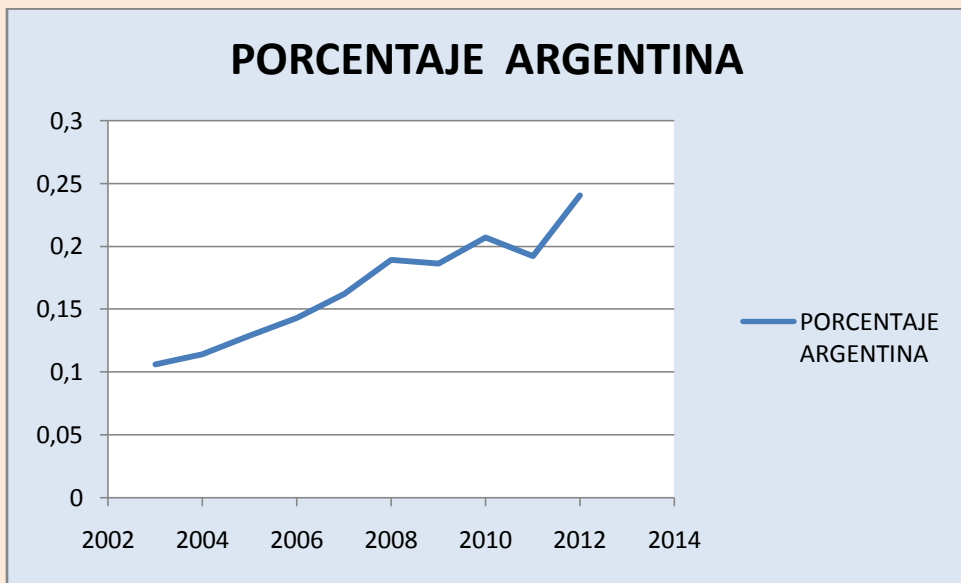
AÑO	PAIS					PROMEDIO	PORCENTAJE
	ALEMANIA	ARGENTINA	CANADA	E.E.U.U.	JAPON	MUNDIAL	ARGENTINA
2003	29.367	3.413	27.335	38.225	33.691	32.222	0,106
2004	33.040	3.997	31.012	40.292	36.442	35.196,50	0,114
2005	33.543	4.740	35.088	42.516	35.781	36.732	0,129
2006	35.238	5.490	39.250	44.623	34.102	38.303,25	0,143
2007	40.403	6.630	43.249	46.349	34.095	41.024	0,162
2008	44.132	8.231	45.102	46.760	37.972	43.491,50	0,189
2009	40.275	7.674	39.659	45.305	39.473	41.178	0,186
2010	40.164	9.133	46.212	46.616	43.118	44.027,5	0,207
2011	44.021	10.952	51.554	48.113	46.135	47.455,75	0,192
2012	41.514	11.452	52.219	49.965	46.720	47.604,50	0,2405

El promedio mundial corresponde al promedio entre Alemania, Canadá, Estados Unidos y Japón, y sobre ese promedio se compara que porcentaje del mismo tiene Argentina de PBI, per cápita.

En el gráfico siguiente se puede visualizar en forma de columnas, la misma información.
PORCENTAJE DE PBI PER CAPITA ARGENTINO RESPECTO AL PROMEDIO DEL PBI PER CAPITA MUNDIAL



EVOLUCIÓN DEL PBI PER CAPITA ARGENTINO



En ambos gráficos se determina claramente, que si bien el PBI “teórico” de nuestro país se ha ido acrecentando desde el 2003, el de los países del Primer Mundo también se ha acrecentado y el porcentaje del PBI per cápita de Argentina respecto del PBI per cápita de los países desarrollados no llega ni siquiera al 25%.

Pero como se encuentra calculado el PBI, del que se desprende el PBI per cápita.

Desde que el Instituto Nacional de Estadística y Censos (INDEC), fue controlado, desde el 2006, los índices que el organismo determina, están manipulados y no concuerdan con la realidad.

El Indec sobreestimó el crecimiento de la economía desde el 2006, de manera tal que la inflación real no es evaluada en dichos índices y esto afecta el PBI y arrastra el PBI per cápita.

La maniobra realizada con el IPC (Índice de Precios al Consumidor) contagió el resto de las estadísticas, llámese canasta familiar, salario básico, índice de pobreza e indigencia, producción industrial, etc.

En (3), se indica que “Los diputados de la oposición difundieron hoy que el crecimiento de la economía en el primer trimestre fue de 0,5%, bastante por debajo de lo que anunció el Indec, que había ubicado la expansión del PBI en 3%. La diferencia de estos números, en pesos, asciende a 74.575 millones de pesos.

La cifra dada por el Gobierno implicará, según el jefe del bloque de diputados de PRO, Federico Pinedo, que el año próximo la Argentina tenga que pagar unos u\$s 3.500 millones de más a los acreedores externos.”

En (4), se preguntan ¿Cuánto crece la Argentina? y dicen que es una de pregunta casi imposible de contestar, ya que la divergencia entre los índices de inflación oficiales y de consultoras privadas, e incluso de la percepción de precios de los propios consumidores, se trasladó en los últimos meses a datos más abarcadores, como los de crecimiento de Producto Interno Bruto, que viene arrastrándose desde el 2006.

Y que el Gobierno informó sobre un extraordinario crecimiento de la actividad de 8,3% en el segundo trimestre del año, nada menos que tres puntos por encima de la estimación privada, de 5,4% según el indicador difundido por legisladores de la oposición en el Congreso. ¿Por qué tanta diferencia? La sobreestimación oficial del crecimiento responde a

que la producción de bienes y servicios se mide por precios en una importante proporción: si se toman valores más bajos que los reales, las unidades fabricadas o las prestaciones brindadas deben necesariamente crecer en cantidad para justificar el resultado obtenido.

De este modo, con un 8,3% interanual en el período abril-junio, la Argentina lideró el ranking de crecimiento de las economías emergentes, escoltada por China (7,5% interanual en el segundo trimestre; 7,6% en el primer semestre), Filipinas (7,5% y 7,6%, respectivamente), Indonesia (5,8% y 5,9%) y Perú (5,6% y 5,2%).

Con su tasa de crecimiento oficial “más que china”, Argentina duplicó o triplicó las tasas de otros pares regionales como Colombia (creció 4,2% interanual en el segundo trimestre), Chile (+4,1%), Brasil (+3,3%), Venezuela (+2,6%) o México (+1,5%). Una vez concluido el 2013 habrá que remitirse a países marginales dentro del esquema de la economía global para encontrar registros más espectaculares que los argentinos: se prevé que Sierra Leona podría crecer 19,8% en los doce meses, seguido de Mongolia (+12,3%), Níger (+11,2%) y nuestro vecino Paraguay (+12%), cuya cosecha también fue afectada por la sequía en 2012 y será récord en esta campaña”

ALGUNAS CIFRAS DEL DESAJUSTE:

Tomando los Índices del Indec, de Población total según escala de ingreso individual, eph_ing_total_cuadro1-1.

Al 4to. Cuatrimestre del 2003, con una población de 22.957.000 personas, el 49% estaba con ingresos y el 51% sin ingresos, siendo los ingresos totales de la población con ingreso de \$ 7.122.450.000, y el ingreso medio de \$631.-, promedio del total de la población, \$310,25.

Al 4to. Cuatrimestre del 2010, con una población de 24.959.000 personas, el 58% estaba con ingresos y el 42% sin ingresos, siendo los ingresos totales de la población con ingreso

de \$ 33.504.242.000, y el ingreso medio de \$ 2.329.-, promedio del total de la población, \$1.342.-

Al 4to. Cuatrimestre del 2011, con una población de 25.185.000 personas, el 58% estaba con ingresos y el 42% sin ingresos, siendo los ingresos totales de la población con ingreso de \$ 44.137.412.000, y el ingreso medio de \$3.023.-, promedio del total de la población, \$1.753.-

Al 4to. Cuatrimestre del 2012, con una población de 25.437.000 personas, el 58,1% estaba con ingresos y el 41,9% sin ingresos, siendo los ingresos totales de la población con ingreso de \$ 54.497.430.000, y el ingreso medio de \$3.686.-, promedio del total de la población, \$2.142.-

Ahora bien, en (5) se indica que el Ingreso Per Cápita Familiar, en pesos constantes del Indec, con sus mismos valores, pasa a ser a 12-2012, de \$2.224.- a 12-2011, de \$ 2.008 y a 12-2010, de \$ 1.542.

En dicho análisis, se exterioriza que si se toman los ingresos reales a partir del IPC de 7 provincias, que tienen en cuenta la inflación no oficial del INDEC, resultan ingresos superiores a los estimados por el INDEC, lo que hace que desaparezcan la evolución favorable de los años seleccionados.

Por lo cual los ingresos de la población, con ingresos, pasan a ser según el IPC de 7 provincias, 12-2012, de \$2.224.- a 12-2011, de \$ 2.302 y a 12-2010, de \$ 2.003.

El problema grave es la distorsión que ocurre por la inflación subvaluada por parte del INDEC.

Pero además, entre la población con ingresos, se cuenta aquella que cobra planes de Jefas y Jefes de Hogar, Planes Trabajar, Plan Argentina Trabaja, los Planes de las Cooperativas de Trabajo, subsidiados del Gobierno Nacional, etc., etc., etc.

O sea cuando se modifican los índices de la población con ingresos y la de la población sin ingresos, se están tomando trabajos no reales.

En (6), se informa que de acuerdo con los objetivos del gobierno, 250.000 hogares en todo el país cerrarán el año de las elecciones con un salario de entre 1.500 (US\$372) y 1700 pesos (US\$422). Eso implicará un desembolso mensual para el Estado de por lo menos 375 millones de pesos (US\$93 millones). O de \$ 4500 millones (US\$1.118 millones) anuales y que los primeros beneficiados serán los distritos gobernados por aliados y quedarían fuera las regiones Centro, Patagonia y Capital Federal. Esto es, los 100.000 empleos se distribuirán entre los distritos del Noroeste, Nordeste y Cuyo.

Al respecto, en (5) se determina respecto a los hogares urbanos que declararon percibir algún plan social, aumentaron del 19,8% de hogares en el 2010, al 21,5% en el 2011, y el 23,5% en el 2012, esto significa que el 17% de incremento en la población con ingresos que toma el índice del INDEC, esta aportado por los planes sociales, que en el 2003, no eran significativos para la población del país.

El punto es que si la Década estuviera ganada, la población trabajadora, no tendría que encontrarse con planes sociales que suplan los ingresos que no obtienen de sus trabajos, porque se encuentran desocupados o sub-ocupados, sino que esa población tuviera ingresos genuinos de su labor productiva.

La tasa de desocupación y subocupación del Indec en el 1er trimestre del 2004, crisis terminal del país) era de 30.1%, y para el 2010, fue del 15,7% para el 2011 del 14,2% para el 4to cuatrimestre del 2012, del 15,9% y a pesar de que el país se encuentra en una mejor situación, radica la diferencia, en que el INDEC toma como empleo los planes de trabajo abonados por el gobierno, y la realidad es que los planes de empleo, no son puestos de trabajo.

A esto debe agregarse, los trabajadores no registrados y por lo tanto sin Sistema de Seguridad Social para el trabajador y su familia, que agrava el problema de Jubilaciones y Pensiones, y las futuras y la falta de empleo para los jóvenes.

Ganada estaría la década, si:

- Con los ingresos que tuvo el país gracias a las exportaciones, en vez de dilapidar dichos ingresos se hubieran generado las condiciones de trabajo y empleo necesarias para crecer como país.
- En vez de cerrarse empresas y organizaciones, por las condiciones de inestabilidad en el país se estuvieran generando nuevas.
- En vez de abonarse cada vez más planes de trabajo, se fomentara la formación de Pymes, se otorgaran créditos a largo plazo para microempresas, y se fomentara la educación de los jóvenes.

La ayuda sirve en momentos críticos como los que sucedieron a partir del 2001, luego se debe modificar y los aportes que debe hacer el estado tienen que significar la generación de empleo genuino, sino solo se condiciona a la población a estar en la marginalidad, con lo que esto último conlleva de inseguridad y caos social.

Lamentablemente, no hemos tenido una década ganada, hemos tenido una década desperdiciada, sería hora de cambiar, solo las políticas de crecimiento, van a hacer que el país salga del subdesarrollo en el que se encuentra, y su población deje de recibir planes a cambio de votos.

REFERENCIAS BIBLIOGRÁFICAS

- (1) Paul A. Samuelson, Economía undécima edición McGraw-Hill, Méjico, 1985.
- (2) <http://datos.bancomundial.org/indicador/NY.GDP.PCAP.CD>.

(3) <http://www.cronista.com/economiapolitica/PBI-Congreso-la-economia-crecio-seis-veces-menos-que-el-dato-oficial-20130731-0178.html>.

(4) “El Indec lo hizo: Argentina lidera el crecimiento mundial”,
<http://opinion.infobae.com/juan-gasalla/2013/09/22/el-indec-lo-hizo-argentina-lidera-el-crecimiento-mundial/>.

(5) Barómetro de la Deuda Social Argentina, Desajustes en el Desarrollo Humano y Social de la Universidad Católica Argentina, 07-2013.

(6) Argentina: crece en 66% los planes de empleo,
<http://www.americaeconomia.com/politica-sociedad/politica/argentina-crece-en-66-los-planes-de-empleo>.