

ARGENTINA, EVOLUCIÓN ECONÓMICA Y SOCIAL A TRAVÉS DE LOS AÑOS Y DISTINTOS INDICADORES ECONÓMICOS

Economía

Magatem, 13 de abril del 2014

Susana Noemí Tomasi

Vamos a efectuar un análisis de la evolución de nuestro país según distintos indicadores económicos, Deuda Externa, Población que habita el país, Índices de desempleo y subempleo, e Índices de pobreza e indigencia y a través de los mismos, podremos visualizar los motivos por los cuales seguimos decayendo, y cada vez ciudadanos se encuentran en exclusión social y como país no avanzamos.

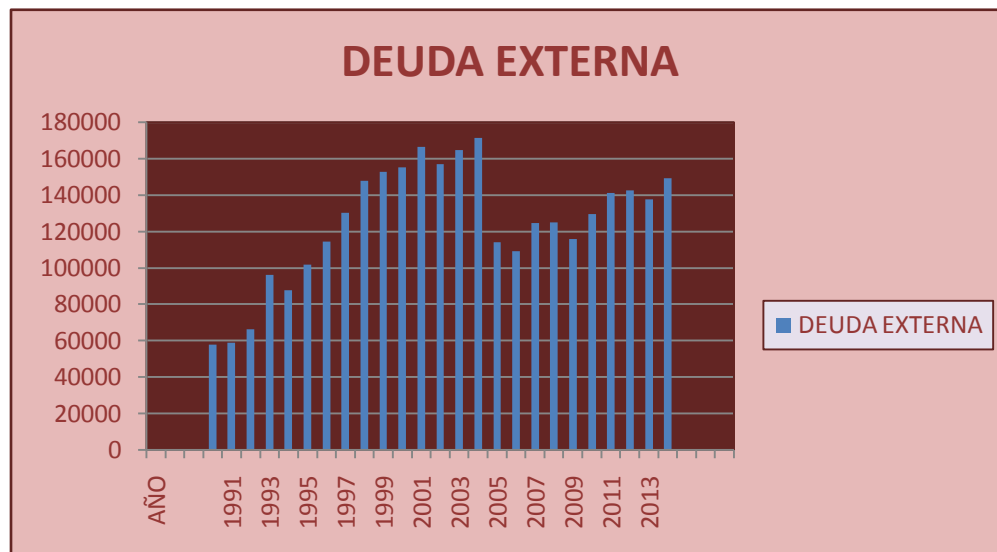
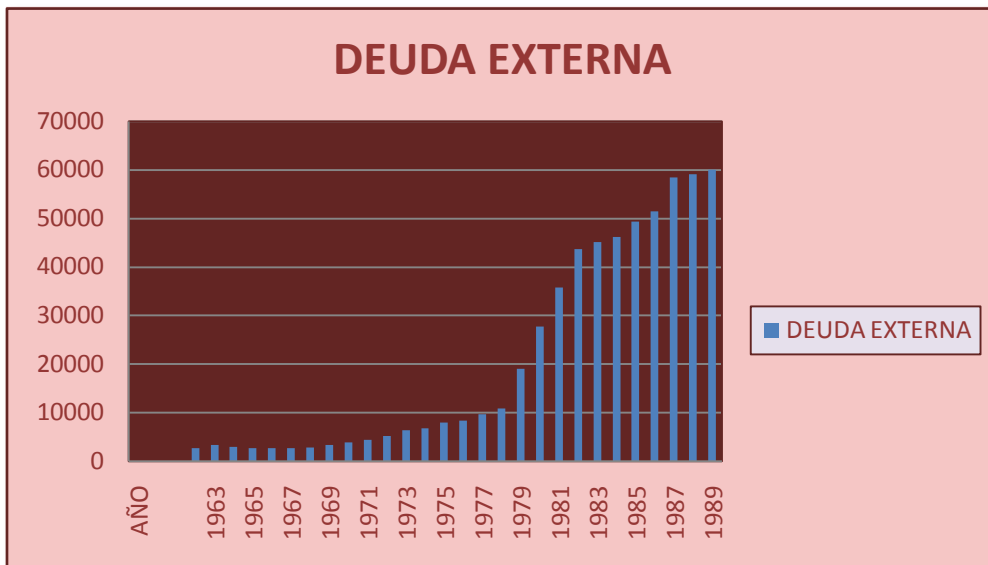
Indica Víctor Tokman (1), que “La crisis de la “Deuda Externa” constituye un episodio relevante en cuanto a su profundidad y difusión que conviene examinar en mayor profundidad y en particular, en relación a los efectos del ajuste sobre el mercado del trabajo. La misma puede constituir un antecedente importante para abordar la crisis emergente en la actualidad. Existe acuerdo sobre la necesidad de enfrentar las recesiones internacionales con ajustes en los niveles de actividad y que los mismos afectan el empleo y los salarios, pero las diferencias existentes entre países por las diferencias estructurales y los paquetes de políticas que se introduzcan pueden producir resultados diversos... La crisis afecta el mercado de trabajo urbano en cuatro formas principales. Primero, el desempleo aumenta como consecuencia de la reducción en el nivel de actividad económica. Segundo, aumenta el subempleo visible producto de la reducción en la duración de la jornada de trabajo. Tercero, los niveles de subempleo invisible pueden aumentar tanto por la expansión en la ocupación en actividades de baja productividad como eventualmente, por reducciones en la productividad y por ende, en los ingresos asociados a dichas actividades. Ello constituye una expansión de empleo y una reducción de ingresos por ocupado en el sector informal urbano. Por último, se registra también una reducción en los salarios reales... Los efectos de la crisis de la deuda externa analizados anteriormente afectan por un lado, la intensidad y estructura de la subutilización de mano de obra y por otro, los niveles de pobreza y la distribución de los ingresos. Los costos de la crisis se distribuyen de manera

inequitativa al afectar más a los que poseen menos ingresos, generando una “deuda social” que debe ser incorporada en el diseño de las políticas de ajuste”.

DEUDA EXTERNA Fuente: INDEC, BCRA, Elaboración propia (2)

	DEUDA EXTERNA		DEUDA EXTERNA
AÑO	MILLONES	AÑO	MILLONES
	DE US\$		DE US\$
1962	2.649	1990	57.582
1963	3.327	1991	58.841
1964	2.916	1992	66.042
1965	2.650	1993	96.057
1966	2.663	1994	87.524
1967	2.644	1995	101.462
1968	2.805	1996	114.423
1969	3.231	1997	129.964
1970	3.876	1998	147.634
1971	4.356	1999	152.563
1972	5.092	2000	155.015
1973	6.366	2001	166.272
1974	6.770	2002	156.748
1975	7.875	2003	164.645
1976	8.280	2004	171.205
1977	9.678	2005	113.768
1978	10.796	2006	108.839
1979	19.034	2007	124.542
1980	27.678	2008	124.916
1981	35.671	2009	115.554

1982	43.598	2010	129.333
1983	45.087	2011	141.139
1984	46.189	2012	142.224
1985	49.288	2013	137.613
1986	51.422	2013	149.011
1987	58.395		
1988	59.055		
1989	59.980		

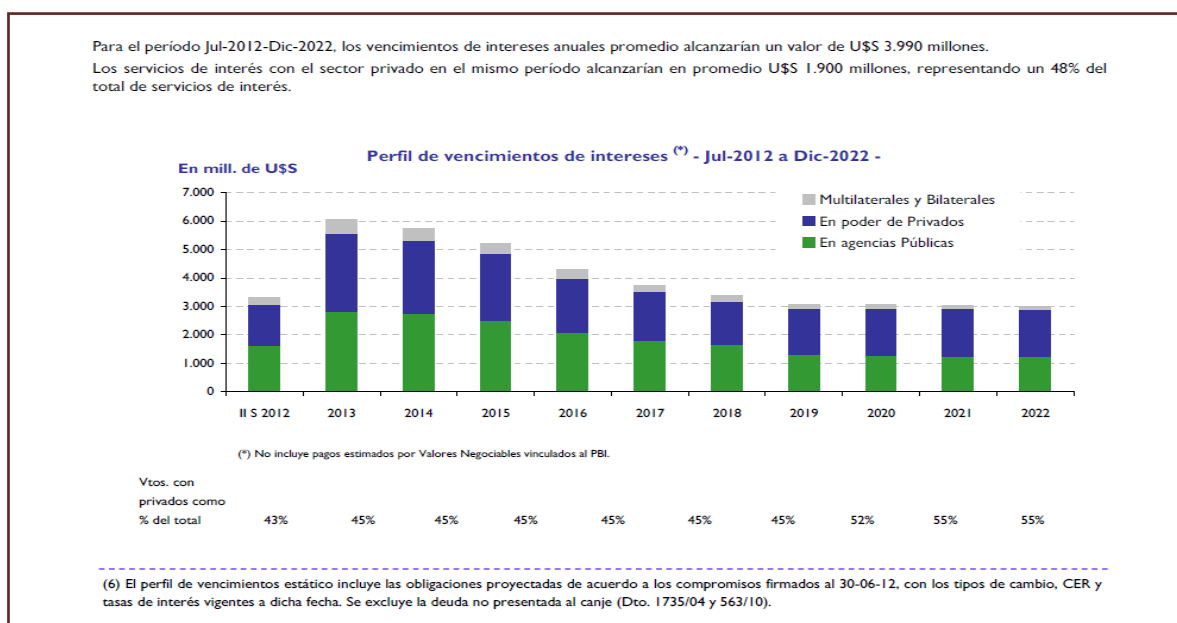


Si tomamos la deuda externa, nos damos cuenta que hasta el golpe militar del 24 de marzo de 1976, nuestro país casi no tenía deuda externa, debíamos 7.875 millones de dólares, cuando en la actualidad, debemos de pagar US\$ 9658 millones de intereses de la deuda por año (77.259,9 millones de pesos)

Es que los militares del llamado Proceso de Reorganización Nacional, cuando dejaron el poder en diciembre de 1983, además de 30.000 desaparecidos, nos legaron 45.087 millones de dólares, de deuda externa, que se fue incrementando, debido a las malas gestiones gubernamentales, y corrupción, hasta llegar a la actualidad a 149.011 millones de dólares de deuda externa, sin contar la deuda interna acumulada, a empresas y organismos del Estado Nacional (llámese Anses, Banco de la Nación Argentina, Banco Central de la República Argentina, y distintas empresas con capitales estatales), más la deuda a privados nacionales, si incluimos esa deuda al 30 de junio del 2012, según datos de la (3) Oficina de Crédito Público del Ministerio de Economía de la Nación, asciende la deuda externa e interna a 182.741 millones de dólares, o sea el 41,5 % del PBI.

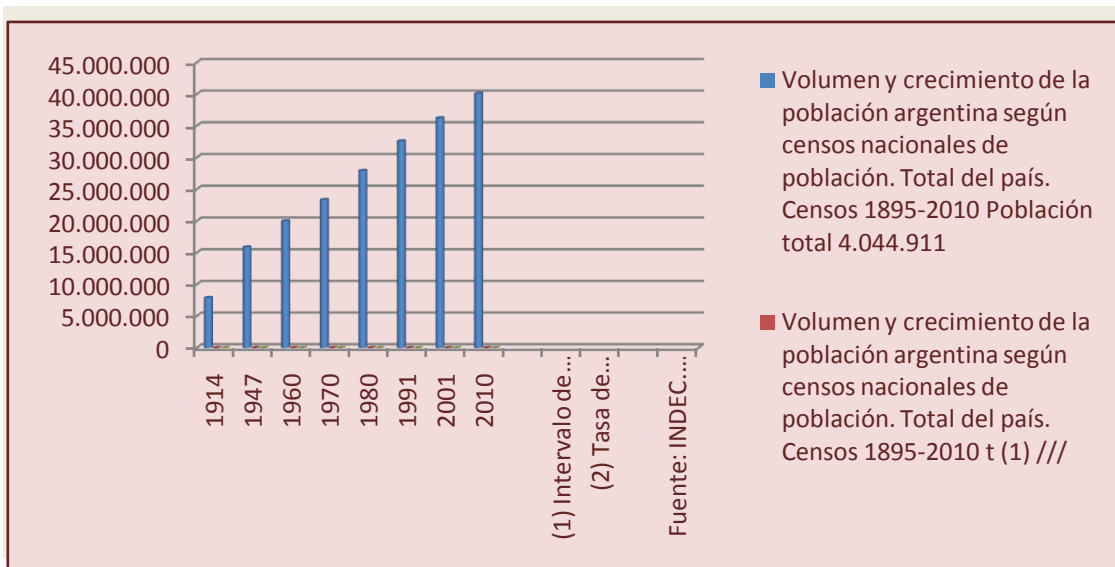
El cuadro siguiente, que se encuentra la Oficina de Crédito Público del Ministerio de Economía de la Nación, (4) muestra los vencimientos de intereses de esa deuda, que muestra las dificultades que va a tener hasta el año 2022 nuestro país, debido a la deuda.

Y volvemos a insistir que la deuda fue forjada en la época militar.



POBLACIÓN, según los datos de los distintos Censos de Población del INDEC (5), la población fue incrementándose de la siguiente manera:

Volumen y crecimiento de la población argentina según censos nacionales de población. Total del país. Censos 1895-2010			
Censo nacional de población	Población total	t ⁽¹⁾	Tasa anual media de crecimiento % ⁽²⁾
1895	4.044.911	///	///
1914	7.903.662	19,080	36,0
1947	15.893.827	33,000	21,0
1960	20.013.793	13,390	18,0
1970	23.364.431	10,000	15,6
1980	27.949.480	10,060	18,0
1991	32.615.528	10,564	14,7
2001	36.260.130	10,510	10,1
2010	40.117.096	8,951	11,4
(1) Intervalo de tiempo en años.			
(2) Tasa de crecimiento geométrica anual por mil.			
Fuente: INDEC. Censos Nacionales de Población.			



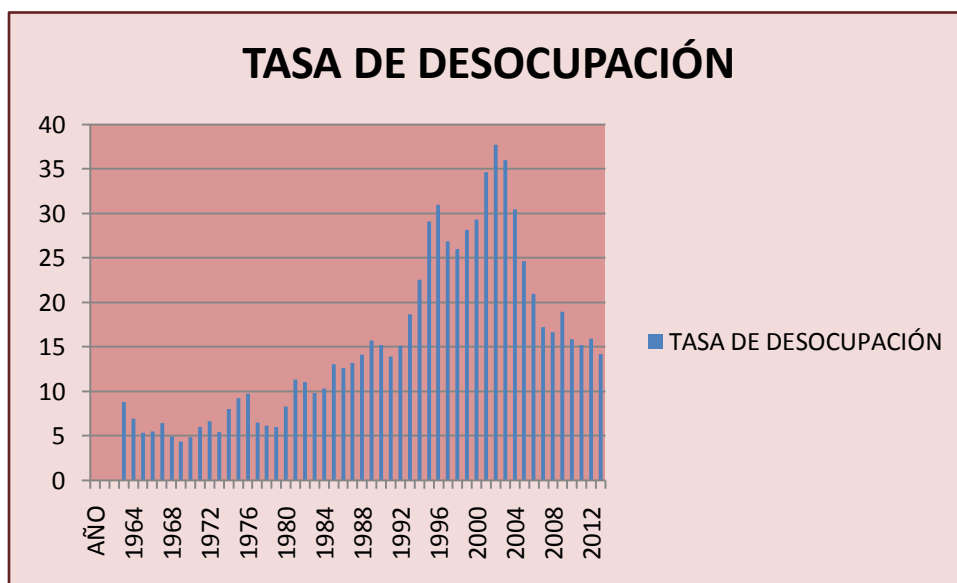
Cuál es el desafío para los próximos gobiernos, para que la ciudadanía obtenga una evolución económica, cultural, social, razonable para toda la población y sin franjas de la misma en niveles de pobreza e indigencia inaceptables dada la riqueza del país.

EL TRABAJO Fuente INDEC (6), Elaboración propia

TASA	DE	DESOCUPACION		
AÑO	% DESOCUPADOS	% SUBOCUPADOS	% DESOCUPADOS	
	CON PLAN		SIN PLAN	
	JEFAS Y JEFES		DE HOGAR	TOTAL
1963	8,8			8,8
1964	6,9			6,9
1965	5,3			5,3
1966	5,5			5,5
1967	6,4			6,4
1968	4,9			4,9
1969	4,3			4,3
1970	4,8			4,8
1971	6			6

1972	6,6			6,6
1973	5,4			5,4
1974	3,4	4,6		8
1975	3,8	5,4		9,2
1976	4,4	5,3		9,7
1977	2,7	3,8		6,5
1978	2,3	3,8		6,1
1979	2,4	3,6		6
1980	2,5	5,8		8,3
1981	5,3	6,0		11,3
1982	4,6	6,4		11
1983	3,9	5,9		9,8
1984	4,4	5,9		10,3
1985	5,9	7,1		13
1986	5,2	7,4		12,6
1987	5,7	8,5		13,2
1988	6,1	8,0		14,1
1989	7,1	8,6		15,7
1990	6,3	8,9		15,2
1991	6	7,9		13,9
1992	7	8,1		15,1
1993	9,3	9,3		18,6
1994	12,1	10,4		22,5
1995	16,6	12,5		29,1
1996	17,3	13,6		30,9
1997	13,7	13,1		26,8

1998	12,4	13,6		26
1999	13,8	14,3		28,1
2000	14,7	14,6		29,3
2001	18,3	16,3		34,6
2002	17,8	19,9		37,7
2003	14,5	16,3	19,7	36
2004	12,1	14,2	16,2	30,4
2005	10,1	11,9	12,7	24,6
2006	8,7	10,8	10,1	20,9
2007	7,5	9,1	8,1	17,2
2008	7,3	9,1	7,5	16,6
2009	8,4	10,3	8,6	18,9
2010	7,3	8,3	7,5	15,8
2011	6,7	8,5	NO SE SABE	15,2
2012	6,9	9	NO SE SABE	15,9
2013	6,4	7,8	NO SE SABE	14,2



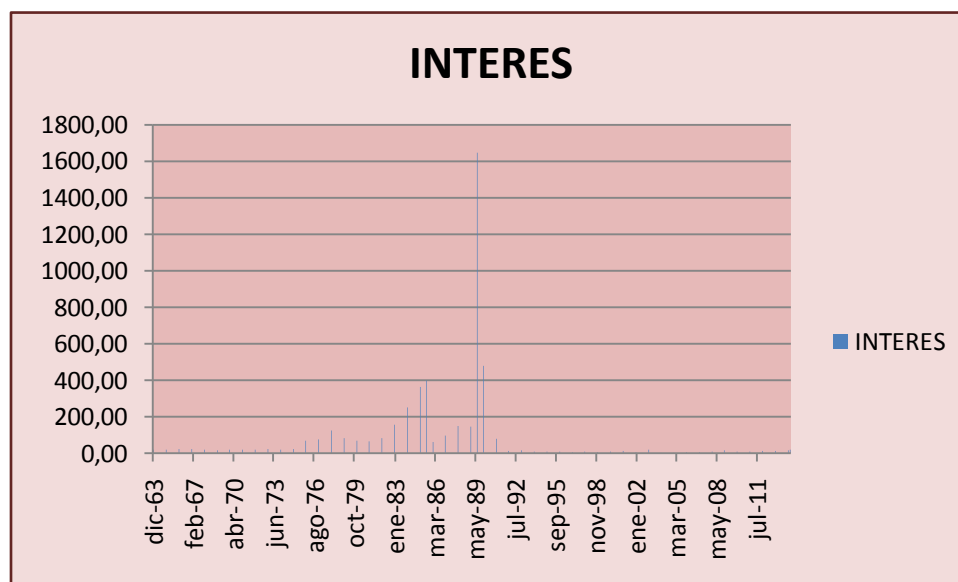
Cuando uno analiza la tasa de desocupación, más de la subocupación, vemos que comienza a partir de 1994, con la dupla Menem – Cavallo, y sigue por 12 años, con un pico terrible en 2001-2002, caída del gobierno de De la Rúa, con la dupla De la Rúa – Cavallo, pero Cavallo, además formó parte del gobierno militar genocida, que endeudó a la Argentina y la llevó a la situación en la que nos encontramos, no es casualidad.

Cuanto más intereses debe pagar la Nación, por su endeudamiento, más tasa de interés paga el industrial, comerciante, productor para obtener créditos que impulsen su negocio, ya que el Estado va absorbiendo el crédito disponible en el mercado, más se deprime el nivel de actividad, aumenta el desempleo y subempleo, más se precariza el mismo, aumenta la pobreza y la indigencia, esto es lo que ha vivido nuestro país desde 1976, con la toma del poder por parte de los militares, y aún no se ha podido salir de este atolladero.

TASA DE INTERÉS Fuente: BCRA (7): Panorama Monetario y Financiero – Gerencia de Estadísticas Monetarias

TASA	ANUAL	TASA	ANUAL
AÑO	INTERES	AÑO	INTERES
dic-63	21,12	jun-89	1646,88
dic-64	20,02	dic-89	479,76
dic-65	22,82	dic-90	80,32
dic-66	24,52	dic-91	13,66
dic-67	21,42	dic-92	18,45
dic-68	16,78	dic-93	8,67
dic-69	20,82	dic-94	9,55
dic-70	19,02	dic-95	9,16
dic-71	22,02	dic-96	7,60
dic-72	25,32	dic-97	8,28
dic-73	21,12	dic-98	8,05
dic-74	22,68	dic-99	10,28

dic-75	68,76	dic-00	12,26
dic-76	77,04	dic-01	7,42
dic-77	126,60	dic-02	20,72
dic-78	84,00	dic-03	3,47
dic-79	71,04	dic-04	3,01
dic-80	65,16	dic-05	5,05
dic-81	83,28	dic-06	6,48
dic-82	157,51	dic-07	9,62
dic-83	253,24	dic-08	16,11
dic-84	365,32	dic-09	9,53
jun-85	397,45	dic-10	9,63
dic-85	60,84	dic-11	14,71
dic-86	96,72	dic-12	13,81
dic-87	149,28	dic-13	17,80
dic-88	146,04	feb-14	21,15



Las tasas de interés de junio de 1989 en 1646 % anual, coincidió con la hiperinflación del fin del gobierno de Raúl Alfonsín y la asunción anticipada de Carlos Saúl Menem, disturbios y saqueos.

La pobreza se elevó hasta un inédito nivel del 47,3% de la población del aglomerado Gran Buenos Aires.

Con el gobierno de Carlos Saúl Menem, llegó Domingo Cavallo y la Convertibilidad, que contuvo la inflación, pero aumentó los desequilibrios, que se pagaron con la crisis del 2001, ya que con apertura económica, dolarización de la economía, peso sobrevaluado, desindustrialización, deuda externa triplicada, aumento de los índices de pobreza e indigencia, precarización del empleo, venta vil de las empresas del Estado, corrupción generalizada, llevó al agravamiento posterior de la crisis existente, y las consecuencias todavía las estamos pagando.

En un informe del Banco Mundial (8) se indica que el bajo crecimiento económico del país durante los últimos noventa años ha sido tema de extensos análisis por parte de los economistas. Argentina estaba entre los países de ingresos más altos del mundo en 1913. Argentina sobresalió por su escaso crecimiento económico en promedio, ya que el ingreso per cápita aumentó anualmente apenas 1,1% Como consecuencia, Argentina, en su momento un país incuestionablemente avanzado, pasó a ser relativamente pobre. Si bien el PIB per cápita era en el 2004 similar al de 1974, la pobreza era mucho más elevada en el 2004, como consecuencia de la distribución cada vez más despareja del ingreso registrada en los últimos 30 años. Por ello, Argentina no es actualmente el país de bajos índices de pobreza. Los indicadores de pobreza y de desigualdad empeoraron considerablemente durante el último, y muy profundo, ciclo económico. El derrumbe económico de Argentina que culminó en el 2002 fue dramático y provocó la más grave crisis política y económica en generaciones. Pocos países han experimentado hechos tan catastróficos desde el punto de vista económico: en el cuatrienio que va desde 1999 a 2002 el PIB retrocedió más del 20%.

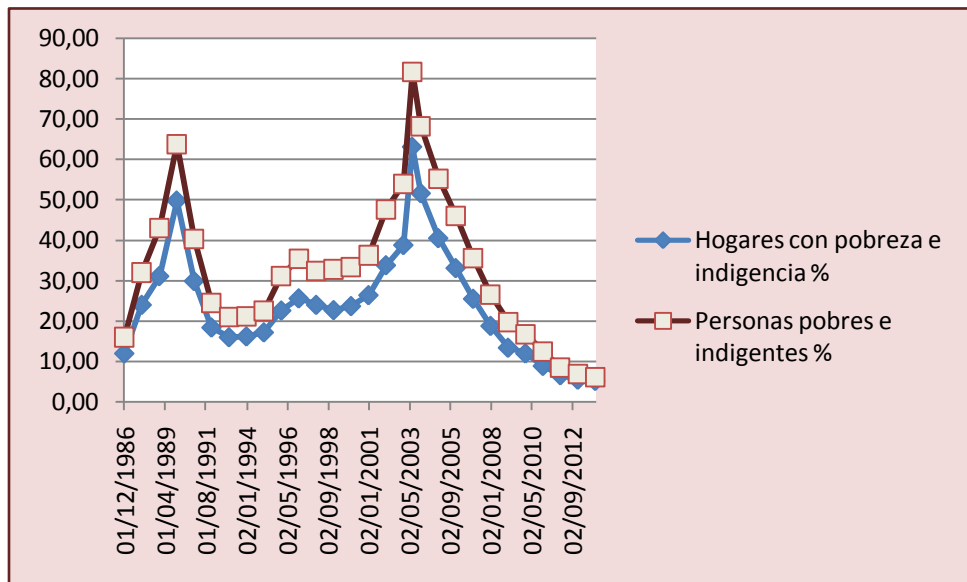
INDICES DE POBREZA E INDIGENCIA Fuente: INDEC (9)

Elaboración propia

Año	Hogares con pobreza e indigencia %	Personas pobres e indigentes %	UCA Hogares con pobreza e indigencia %	UCA Personas pobres e indigentes %
1986	12,00	16,00		

1987	24,00	32,00		
1988	31,10	43,00		
1989	49,80	63,80		
1990	29,90	40,30		
1991	18,40	24,50		
1992	16,00	21,00		
1993	16,20	21,20		
1994	17,20	22,50		
1995	22,60	31,10		
1996	25,60	35,40		
1997	24,00	32,40		
1998	22,70	32,80		
1999	23,70	33,40		
2000	26,40	36,30		
2001	33,80	47,60		
2002	38,80	54,00		
2003-1	63,10	81,70		
2003-2	51,60	68,30		
2004	40,50	55,20		
2005	33,10	46,00		
2006	25,50	35,60		
2007	18,80	26,50		
2008	13,40	19,70		
2009	12,00	16,70		
2010	8,90	12,40	23,7	37,8
2011	6,60	8,40	19,3	30,9

2012	5,50	6,90	20,1	32,7
2013	5,20	6,10		



A mayor pobreza, mayor desigualdad social y económica, las poblaciones con menos recursos son las más débiles, con menores posibilidades de progreso, salud, educación y vivienda, se incremento la delincuencia y las drogas, y hay mayor inseguridad.

El periodo 2001-2005, fue terrible, con un grado de pobreza e indigencia nunca visto en un país que no pasó una guerra, ni una catástrofe.

Ahora bien, según el informe (10) que se agrega a la tabla anterior, los porcentajes de pobreza e indigencia informados por el INDEC y los reales, no se condicen, con la gravedad, de que previo a la crisis del 2001, teníamos equivalentes índices de pobreza e indigencia, y con la devaluación realizada a principios de año, la pobreza e indigencia se ha agravado.

Todos los indicadores, son negativos, deuda externa que no se supera, crisis energética, balanza de pagos negativa, mayor desocupación y subocupación, aumento de las tasas de interés para bajar la inflación que trae aparejado recesión, cierre de empresas, despidos, precarización del trabajo y mayor pobreza

e indigencia, en el peor momento eliminación de los subsidios, y jubilaciones y pensiones paupérrimas.

El coctel es explosivo, ya que además se están sacando los fondos de Banco Central de la República Argentina, de la Anses y el Banco de la Nación Argentina y las empresas públicas le deben prestar fondos al gobierno nacional, pagando con retraso a sus proveedores.

Y para peor una corrupción que no para, Argentina evoluciona para atrás, cada vez peor a lo largo de los años.

REFERENCIAS BIBLIOGRÁFICAS

(1) Tokman, Victor, El empleo en la crisis: efectos y políticas, Serie Macroeconomía del desarrollo, División de Desarrollo Económico, Cepal, Naciones Unidas, Santiago de Chile, 01.2010.

(2) BCRA, Posición de Inversión Internacional (PII): Montos de Activos y Pasivos Pendientes al Final del Período, en millones de dólares. Años 1991-2011 –Sector Público Nacional no Financiero - Base Caja (Anual) - INDEC, Estimación de la Deuda Externa Bruta por Sector Residente.

(3) Oficina de Crédito Público del Ministerio de Economía de la Nación

(4) Oficina de Crédito Público del Ministerio de Economía de la Nación

(5) INDEC, Censos 1895-2010.

(6) INDEC, Encuesta Permanente de Hogares Incidencia de la Pobreza y de la Indigencia, 1986-2013.

(7) BCRA, Panorama Monetario y Financiero –Gerencia de Estadísticas Monetarias

(8) Argentina. A la búsqueda de un crecimiento sostenido con equidad social - Observaciones sobre el crecimiento, la desigualdad y la pobreza. Banco Mundial. <http://siteresources.worldbank.org/INTARGENTINAINSPANISH/Resources/ArgentinaAlabusquedadeuncrecimientosostenidoconequidadsocial.pdf>

(9) INDEC; Porcentaje de hogares y personas bajo la línea de pobreza e indigencia en los aglomerados urbanos y regiones estadísticas, según la EPH continua.

(10) Estimaciones de Tasas de Indigencia y Pobreza (2010-2012). Totales Urbanos” de la UCA, datos de hogares y de ingresos relevados por la Encuesta de la Deuda Social Argentina – Serie Bicentenario (EDSA 2010-2016) (ver ficha técnica EDSA Bicentenario).